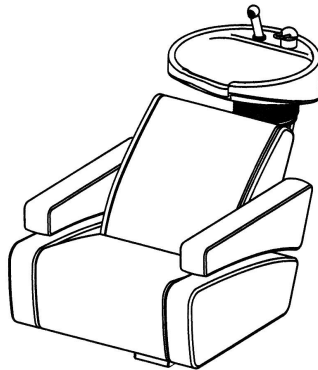


# LavaSit DINER Shiatsu

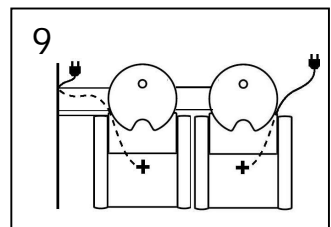
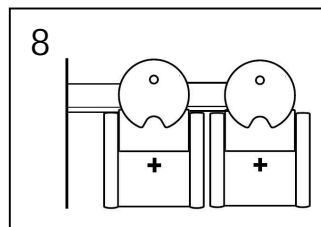
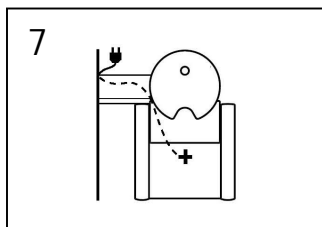
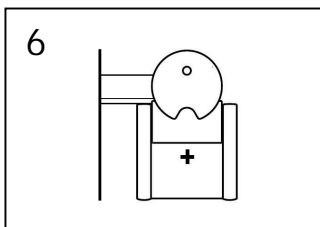
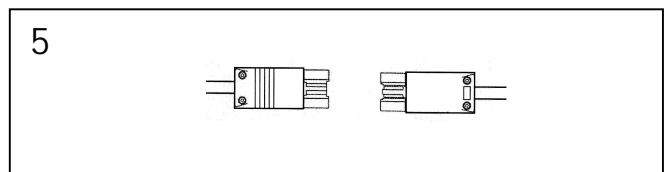
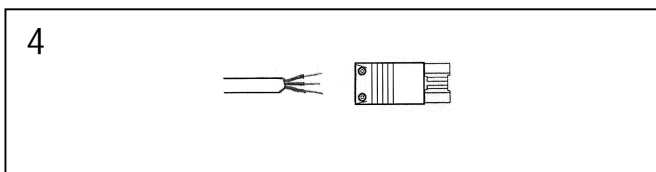
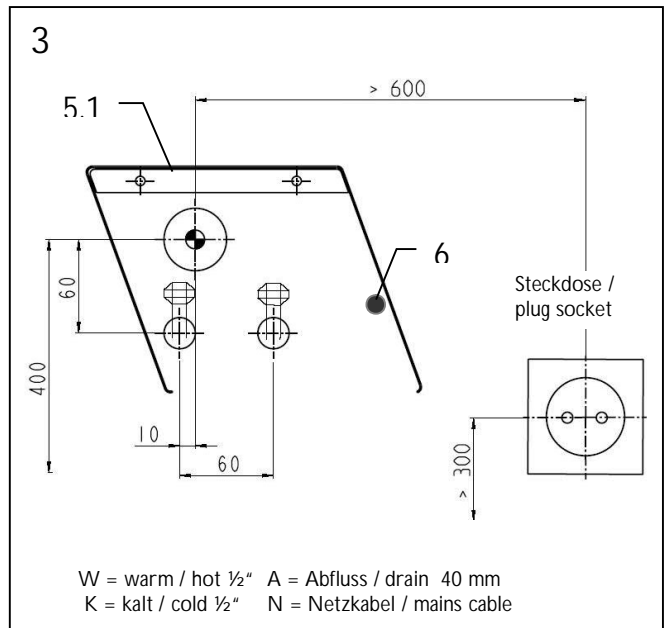
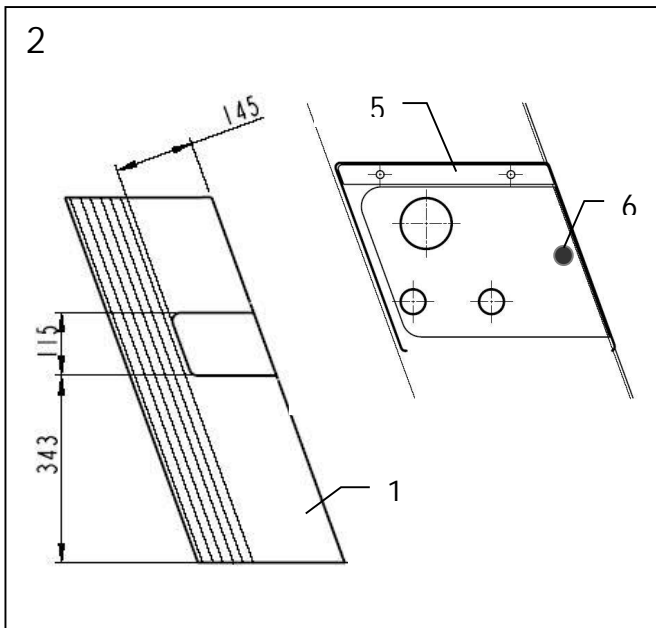
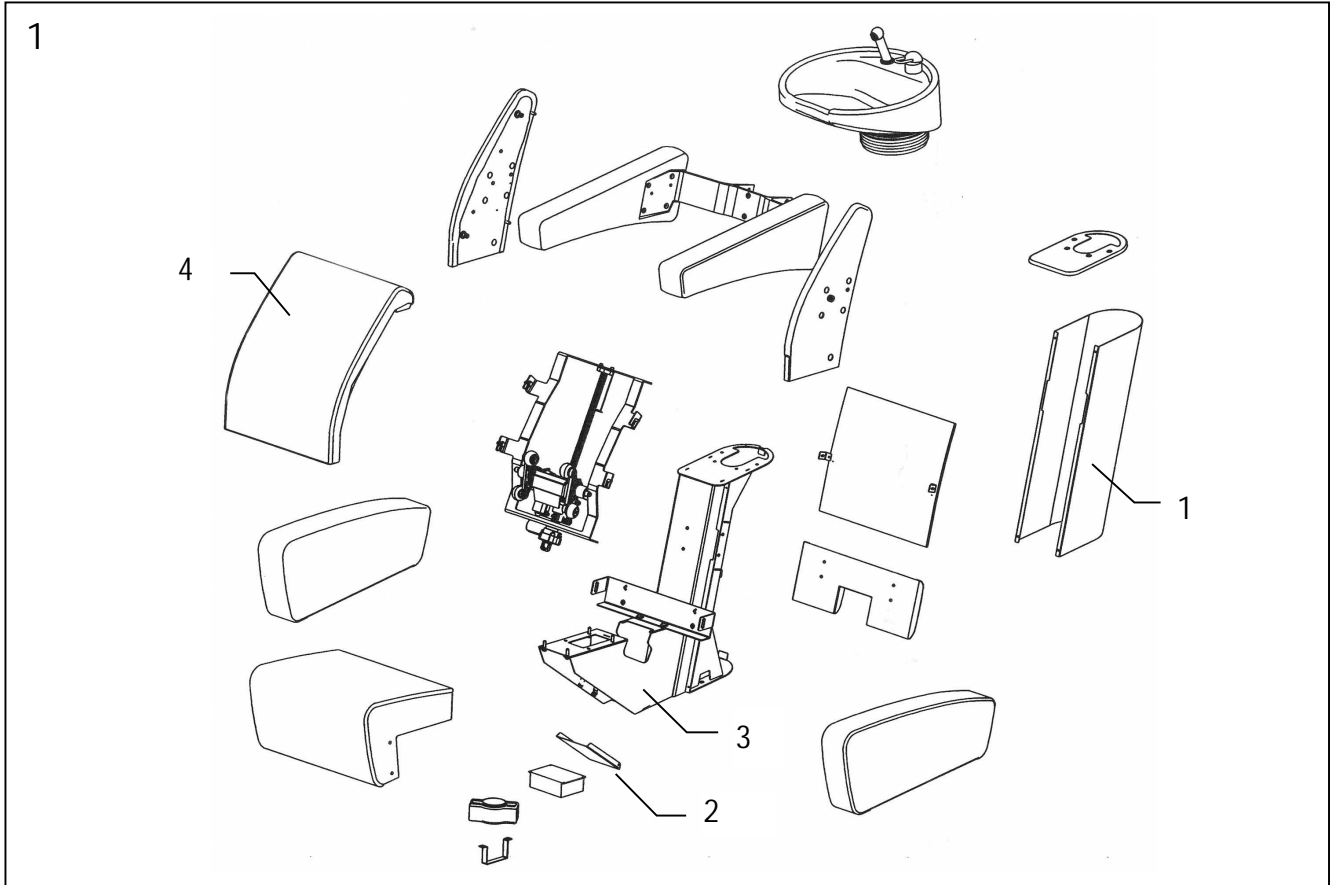


DE	Montageanleitung	Wandmontage und Reiheninstallation
GB	Mounting instructions	Wall fitting and in-line installation
NL	Montage-instructies	Wandmontage en installatie in rij
FR	Notice de montage	Montage au mur et installation en rangée
IT	Istruzioni per il montaggio	Montaggio alla parete ed installazione in serie
ES	Instrucciones de montaje	Montaje mural e instalación en línea
NO	Monteringsanvisning	Veggmontering og rekkeinstallasjon
SE	Monteringsanvisning	Väggmontering och radinstallation
FI	Asennusohjeet	Seinä- ja riviasennus
DK	Monteringsvejledning	Vægmontering og installation på række

OLYMP GmbH & Co. KG, Germany  
Hohenheimer Str. 91 - 97, 70184 Stuttgart  
Postfach 10 36 63, 70031 Stuttgart  
Telefon +49 711 2131-0  
Telefax +49 711 2131-222

**OLYMP**<sup>®</sup>  
BEST SALON INSPIRATION





### Montageanleitung für Wasserinstallateur:

Wichtig : Erst gründlich durchlesen, dann mit der Montage beginnen. Genaue Position im Salon mit dem Saloninhaber und dem Einrichtungs-Spezialisten festlegen.

- Die Waschanlage ist für den Betrieb in sauberen und trockenen Räumen mit normaler Zimmertemperatur konzipiert.
  - Im Frischwasserbereich dürfen nur Originalteile des Herstellers verwendet werden.
  - Die Hausinstallation muss mit einem Druckminderventil ausgestattet sein. Empfohlener Wasserdruck: ca. 3 – 5 bar (5 MPa).
  - Der neue Schlauchsatz, der mit dem Gerät geliefert wird, muss benutzt werden, alte Schlauchsätze dürfen nicht wieder verwendet werden.
  - Mindestabstand Steckdose in Anlehnung an DIN VDE 0100 und VDE 0100 Teil 701 beachten !
  - Höhe von Abfluss und Installationsschacht beachten !
1. Wir empfehlen, die Zuleitungen mit einer zentralen Absperrvorrichtung zu versehen.  
Wenn die Anlage ohne eine entsprechende Absperrvorrichtung betrieben wird, müssen die Eckventile nach Betriebsschluss geschlossen werden.
  2. Zu- und Abwasserleitungen gem. Abbildung 3 verlegen.

### Montageanleitung für Einrichtungsmonteur:

3. Hintere Verkleidung (1) von Unterbau abnehmen: Verkleidung an der Vorderkante von beiden Seiten fassen, auseinander ziehen und nach hinten abnehmen. Vordere Verkleidung (2) von Unterbau (3) abnehmen gemäß Abb. 1
4. Hintere Verkleidung (1) für Anschluss des Installationsschachts vorbereiten:
  - Ausschnitt 145 x 115 mm vornehmen gemäß Abb.2
  - Montageseite gem. Einrichtungsplan beachten !!
5. Unterbau (3) nach Installationsschablone ausrichten Und am Fußboden befestigen:  
4 Stück Steinschrauben M 10 x 125 (30 mm über Fertigboden vorstehend) oder Metalldübel mit Metrischem Gewinde für Sechskantschrauben M 10 x 60.

### Montageanleitung für Wasserinstallateur:

6. Auf parallele Lage der Rohre/Druckschläuche achten. Anlage anschließen. Abwasserrohr Ø 40 mm und Druckleitungen R ½ Zoll mit Absperrhähnen zwischen Wand und Anlage verschrauben. Absperrhähne beim Verschrauben gegen Verdrehen sichern. Verbindung von Abwasserschlauch und Geruchsverschluss (Siphon) mittels Dichtung und Überwurfmutter. Abwasserschlauch mindestens 3-4 cm in Geruchsverschluss (Siphon) einstecken. Ablauffülle mittels Schlauchschelle mit Abwasserschlauch verbinden.

### Montageanleitung für Wasserinstallateur:

7. Mischbatterie schließen. Absperrventil öffnen und bei geschlossener Mischbatterie auf Dichtigkeit prüfen. Überprüfen des Mischwassers. Warm- und Kaltwasserzulauf müssen auf den Farbsymbolen der Mischbatterie übereinstimmen.
8. Druckprüfung der Anlage mit 8 bar Wasserdruck. Danach auf 3-5 bar einstellen. Nach Beendigung der Installationsarbeiten unbedingt Wasserleitung durchspülen. Bei mehreren Anlagen ist ein zentraler Abstellhahn erforderlich. Dieser muss vom Salon aus leicht zugänglich sein.

Die Montageanleitung gilt für den Anschluss einer Anlage. Bei mehreren Anlagen ist der Rohrquerschnitt entsprechend zu erweitern.

Wichtig: Bei Wasserdruck über 5 bar ist dieser durch ein Druckminderventil zu regulieren.

#### Hinweis für den Saloninhaber:

Die Anschlüsse Punkt 1 - 2 und 6 – 8 sind vom Installateur herzustellen. Für hier auftretende Störungen ist der Installateur zuständig. Der Hersteller der Anlage übernimmt für diese Arbeiten keine Garantieleistung !

### Montageanleitung für Elektro-Fachkraft:

#### 9. Elektrischer Anschluss:

Achtung:

- Elektroanschlüsse dürfen nur von einer Elektro-Fachkraft ausgeführt werden!
- Die Schutzbestimmungen des Friseurhandwerks müssen beachtet werden. Aufstellung und Betrieb muss nach IEC 60364 ... erfolgen.
- Bei Montagearbeiten stets das komplette System stromlos schalten und gegen unbeabsichtigtes Wiedereinschalten sichern !
- Innerhalb der Waschanlage sind nur die im Lieferumfang enthaltenen bzw. in der Montageanleitung angegebenen Steckverbindungen zulässig !
- Kabel müssen so verlegt werden, dass sie nicht im Bereich von beweglichen Teilen liegen ! Beschädigungen bzw. Quetschungen sind dabei zu verhindern !
- Aus Gründen der mechanischen Sicherheit sowie der elektromagnetischen Verträglichkeit dürfen in der Anlage keine Kabelüberlängen verstaubt werden.

#### Waschanlage mit Festanschluss:

- Die Waschanlage muss von einer Elektro-fachkraft an den Elektro-Bodenanschluss angeschlossen werden.
- Bei Festanschluss Anschlusskabel kürzen und mit möglichst wenig Überlänge an Bodenauslass anschließen.

## Montageanleitung für Einrichtungsmonteur:

### Waschanlage mit Netzkabel:

- Die Waschanlage ist steckerfertig und kann vom Kunden in eine bauseitige Steckdose eingesteckt werden ohne Zuhilfenahme einer Elektro-Fachkraft.
- Das Netzkabel muss so aus dem Gerät geführt werden, dass es nicht zwischen Geräterahmen und dem Fußboden eingequetscht wird!
- Innerhalb der Waschanlage darf keine Steckdose verlegt werden! Das Netzkabel muss immer nach außen geführt und in eine bauseitige Steckdose eingesteckt werden.
- Die Waschanlage mit Netzkabel darf nicht über ein Verlängerungskabel an das Stromnetz angeschlossen werden.
- Das Netzkabel so verlegen, dass der Netzstecker leicht zugänglich ist und aus der Wandsteckdose gezogen werden kann.
- Bei einer Reiheneinrichtung von mehreren Waschanlagen darf das Netzkabel einer Anlage nicht durch eine weitere Anlage weitergeführt werden.

## Montageanleitung für Elektro-Fachkraft und Einrichtungsmonteur:

### Varianten bei Einzelanlage:

- 9.1 Variante Festanschluss: (Abb. 6)  
Achtung: dieser Anschluss darf nur von einer
- Netzkabel aus dem Fußboden an beigelegte Systembuchse anschließen (Abb. 4).
  - Buchse in den Systemstecker unter der vorderen Verkleidung einstecken und Sicherungsbügel schließen (Abb. 5).
- 9.2 Variante Netzkabel: (Abb. 7)
- Kabel mit Netzstecker im Bereich der hinteren Verkleidung nach außen führen (wird später im Installationsschacht zur Wandsteckdose geführt)

### Varianten bei Reiheneinrichtung:

- 9.3 Reiheneinrichtung mit Festanschluss: (Abb. 8)  
Achtung: dieser Anschluss darf nur von einer Elektrofachkraft hergestellt werden!
- Netzkabel aus dem Fußboden an beigelegte Systembuchse anschließen (Abb. 4).
  - Buchse in den Systemstecker unter der vorderen Verkleidung einstecken und Sicherungsbügel schließen (Abb. 5).
- 9.4 Reiheneinrichtung mit Netzkabel: (Abb. 9)
- Kabel mit Netzstecker der wandseitigen Anlage im Bereich der hinteren Verkleidung nach außen führen (wird später im Installationskanal zur Wandsteckdose geführt).
  - Kabel mit Netzstecker der 2. Anlage unter dem Sitz nach außen führen.

## Montageanleitung für Einrichtungsmonteur:

### 10. Zusammenbau:

- 10.1 2 Druckschläuche (warm + kalt) und Abflussschlauch mittels Kabelbinder lose zusammenhalten.
- 10.2 Hintere Verkleidung (1) an Unterbau einhängen: Verkleidung an der Vorderkante von beiden Seiten fassen, auseinander ziehen und von hinten aufschieben; Vorderkante der Verkleidung muss in senkr. Profil des Unterbaus einrasten.

#### Bei Variante mit Netzkabel:

Netzkabel der wandseitigen Anlage durch Ausschnitt in der hinteren Verkleidung führen.

- 10.3 Vordere Verkleidung (2) unter Sessel einsetzen.
- 10.4 An der hinteren Verkleidung über dem Ausschnitt Auflageleiste (5) für Installationsschacht montieren (Abb. 2).
- 10.5 An der Wand Auflageleiste (5.1) für Installationsschacht montieren (Abb. 3).  
Installationsschacht auf Wandseite bei Bedarf kürzen.
- 10.6 Installationsschacht auflegen. Achtung: Schachtenden müssen mit Kantenschutz geschützt sein!

#### Bei Variante mit Netzkabel:

An der Vorderseite des Installationsschachtes innen 3 selbstklebende Kabelclips (6) befestigen gem. Abb. 3  
Netzkabel in Kabelclipsen befestigen, Netzstecker in Wandsteckdose einstecken

### 10.7 Nur bei Reiheneinrichtung für Wasserleitungen:

An beiden Anlagen an der hinteren Verkleidung über dem Ausschnitt je 1 Auflageleiste (5) für Installationsschacht montieren gem. Abb. 2.

Installationsschacht auflegen. Achtung: Schachtenden müssen mit Kantenschutz geschützt sein!

Achtung: im Verbindungsschacht darf kein Netzkabel geführt werden!

An der Vorderseite des Installationsschachtes innen 2 selbstklebende Kabelclips (6) befestigen gem. Abb. 2  
Verteilerkabel in Kabelclipsen befestigen.

### 11. Servicearbeiten:

Für Servicearbeiten an der Massagemechanik kann das Rückenpolster entfernt werden:

- Rückenpolster (4) an Oberkante nach vorne ziehen und nach oben abnehmen.

### Mounting instructions for water installers:

Important: Read these instructions thoroughly before installing the appliance. Determine the precise position in the salon with the salon owner and the installation specialist.

- The wash unit is intended for operation in clean and dry rooms at normal room temperature.
  - In the water supply system only original components supplied by the manufacturer must be used.
  - The house installation must be equipped with a pressure reducing valve. Recommended water pressure for the shampoo station: approx. 3 – 5 bar.
  - The new set of hoses supplied with the unit must be used. Old hoses must not be used.
  - Observe minimum power socket spacing specified in DIN VDE 0100 and VDE 0100 Part 701.
  - Ensure that the height of the drain and installation shaft is correct.
1. We recommend to provide the supply lines with a central shut-off device.  
If the system is operated without a suitable shut-off device, the angle valves must be closed at the end of business hours.
  2. Install the supply water and waste water lines as shown in fig. 3

### Mounting instructions for appliance fitters:

3. Take away the backside cover (1) from the base: Hold the cover at the front edge on both sides, pull apart and remove to the rear. Remove front cover (2) from the base (3) as shown in fig. 1
4. Prepare the backside cover (1) for connection of the installation tunnel:
  - cut out a 145 x 115 mm section as shown in fig. 2
  - Make sure that the mounting side corresponds to that shown in the installation diagram!
5. Align the base (3) according to the installation template and secure to the floor.  
4 anchor bolts M 10 x 125 (extending 30 mm above the finished floor) or metal plugs with metric thread for hexagonal screws M 10 x 60.

### Mounting instructions for water installers:

6. Make sure that pipes/pressure hoses are parallel. Connect the unit. Fit 40 mm dia. waste water pipe and R ½" pressure lines with stop taps between the wall and unit. Prevent the stop valves from turning while they are being screwed on. Connect the waste water hose to the siphon using a seal and union nut. Insert the waste water hose at least 3 to 4 cm into the siphon. Connect the drain bushing to the waste water hose using a hose clamp.

### Mounting instructions for water installers:

7. Close the mixing tap. Open the stop valve and check for leaks with the mixing tap closed. Check the mixed water. The hot water supply and cold water supply must correspond to the coloured symbols on the mixing tap.
8. Check the pressure of the unit with 8 bar water pressure. Then set the pressure to 3 to 5 bar. On completion of the installation work, always rinse out the water pipes. A central regulating tap is required if more than one unit is installed. This tap must be easily accessible from the salon.

These mounting instructions apply to the connection of one unit. If more than one unit is to be installed, the pipe cross section must be increased accordingly.

Important: If the water pressure is above 5 bar, it must be regulated by a pressure reduction valve.

#### Note for salon owners:

The connections described under points 1 to 2 and 6 to 8 must be performed by the installer. The installer is responsible for any problems that may occur. The manufacturer of the unit shall not accept warranty claims for this work.

### Mounting instructions for electricians:

#### 9. Electrical connection:

Caution:

- Electrical connections are reserved to authorized electricians!
- The safety regulations of the hairdressing trade must be observed. Installation and operation must be in accordance with the norm IEC 60364 ...
- During assembly work the complete system must be isolated from the power supply and secured against unintended switch-on!
- In the wash unit, use only the plug-in connectors supplied with the appliance and specified in the mounting instructions!
- Cables must be so arranged that they are not in the vicinity or moving parts! Damage or crushing must thus be prevented!
- For reasons of mechanical security as well as the electromagnetic compatibility no cable excess may be stowed away in the shampoo unit.

#### Shampoo station with direct connection:

- The shampoo station must be connected to the electrical floor outlet by a qualified electrician.
- Unit with direct connection: shorten the connection cable and connect it to the floor outlet with less cable excess.

## Mounting instructions for appliance fitters:

### Shampoo station with mains cable:

- The shampoo station is „ready to plug in“ and can be plugged to a wall plug socket by the customer without the help of an electrician.
- The power supply cable from the unit must be arranged so that it is not jammed between the unit frame and the floor!
- Do not place any plug socket inside of the unit! Always route the mains cable outside and plug into a customer's site plug socket.
- The wash unit with power supply cable must not be connected to the power supply using an extension cable.
- Arrange the power supply cable so that the plug is easily accessible and can be isolated from the wall socket.
- In case several wash units are to be installed in-line, the power supply cable must not be connected via further units.

## Mounting instructions for electricians and appliance fitters:

### Variants for single units:

#### 9.1 Direct connection variant: (fig. 6)

Caution: This type of connection must only be made by a qualified electrician!

- Connect the mains cable from the floor to the supplied system socket (fig. 4)
- Insert the socket into the system connector underneath the cover section and fasten the locking clip (fig. 5).

#### 9.2 Mains cable variant: (fig. 7)

Lead the mains cable with plug to the outside in the rear area of the backside cover (cable will be later set through the installation tunnel to wall plug socket).

### In-line installation variants:

#### 9.3 In-line installation with direct connection (fig. 8)

Caution: This type of connection must only be made by a qualified electrician!

- Connect the mains cable from the floor to the supplied system socket (fig. 4)
- Insert the socket into the system connector underneath the cover section and fasten the locking clip (fig. 5).

#### 9.4 In-line installation with mains cable (fig. 9)

Lead the mains cable with plug of the wall side unit to the outside in the rear area of the backside cover (will be later set through the installation tunnel to wall plug socket).  
Lead the mains cable with plug of the 2<sup>nd</sup> unit outside under the seat.

## Mounting instructions for appliance fitters:

### 10. Assembly:

- 10.1 Loosely bind the 2 pressure hoses (hot + cold) and drain hose together using cable ties.
- 10.2 Hang the backside cover (1) onto the base: Hold the cover at the front edge from both sides, pull apart and draw it from the rear side onto the base: Front edge of cover must engage in perpendicular profile.

#### Unit with mains cable:

Route the mains cable of the wall side unit through the cutout in the backside cover.

- 10.3 Put in the front cover (2) under the seat.
- 10.4 Attach the mounting strip (5) for installation tunnel onto the backside cover over the cutout (fig. 2).
- 10.5 Attach the mounting strip (5.1) for installation tunnel onto the wall (fig. 3). Shorten the installation tunnel on the wall side if necessary.
- 10.6 Lay the installation tunnel onto the mounting strips.  
Caution:  
The ends of the installation tunnel must be fitted with edge protection!

#### Unit with mains cable:

Fix 3 self-adhesive cable clips (6) to the inner side of the installation tunnel fig. 3

Fix mains cable in cable clips, plug mains cable into plug socket at the wall.

#### 10.7 Only with in-line installation for water pipes:

Attach mounting strips (5) for installation tunnel onto the backside cover over the cutout at both units (fig. 2).

Lay the installation tunnel onto the mounting strips.

Caution:

The ends of the installation tunnel must be fitted with edge protection!

Caution:

Do not route cables in the connection tunnel of in-line installations!

Fix 2 self-adhesive cable clips (6) to the inner side of the installation tunnel fig. 2

Fix cable in cable clips.

### 11. Servicing

The Backrest can be removed for massage unit servicing:

- Pull backrest (4) forward at the upper edge and take away upwards.

### Montagehandleiding voor de installateur:

Belangrijk: Eerst goed doorlezen en dan pas met de montage beginnen. Exacte positie in de salon met de saloneigenaar en de interieurinrichter vastleggen.

- De wasinstallatie mag uitsluitend in schone en droge ruimten met een normale kamertemperatuur worden geïnstalleerd en gebruikt.
  - Bij de aansluiting op de waterleiding mogen uitsluitend originele onderdelen van de fabrikant worden gebruikt.
  - De huisinstallatie moet uitgerust zijn met een reduceerventiel. Aanbevolen waterdruk voor de wasunit: ca. 3 – 5 bar.
  - De nieuwe slangenset die bij de apparatuur wordt geleverd, moet worden gebruikt, oude slangensets mogen niet opnieuw worden gebruikt.
  - Minimumafstand stopcontact bij aansluiting op DIN VDE 0100 en VDE 0100 deel 701 in acht nemen!
  - Houd de hoogte van de afvoer en de installatieschacht aan!
1. Wij raden u aan de voedingskabels te voorzien van een centrale uitschakeleenheid.  
Als het systeem wordt bediend zonder een geschikte uitschakeleenheid, dan moeten de hoekventielen worden gesloten aan het einde van de werkdag.
  2. Aan- en afvoerleidingen volgens afbeelding 3 aanleggen.

### Montagehandleiding voor de interieurinrichter:

3. Verwijderen van de achterste ommanteling (1) van de onderbouw:  
De ommanteling aan de voorkant aan weerszijden vastpakken, iets uit elkaar buigen en naar achteren wegnemen. De voorste ommanteling (2) van de onderbouw (3) verwijderen vlg. afb. 1
4. De achterste ommanteling (1) voorbereiden voor de aansluiting van de installatieschacht:  
- maak een uitsparing van 145 x 115 mm vlg. afb. 2  
- let op de montagezijde vlg. het installatieschema !!
5. De onderbouw (3) volgens de installatiesjabloon afstellen en aan de vloer bevestigen:  
4 st. ankerbouten M 10 x 125 (30 mm boven de werkvloer uitstekend) of metalen pluggen met metrische schroefdraad voor zeskantbouten M 10 x 60.

### Montagehandleiding voor de installateur:

6. Zorg dat de leidingen/drukslangen parallel gelegd worden. Installatie aansluiten. Afvoerleiding Ø 40 mm en persleidingen R ½ inch met afsluiters tussen wand en installatie vastschroeven. Afsluiters bij het vastschroeven tegen verdraaien beveiligen. Verbinding van afvoerslang en stankafsluiter (sifon) door middel van afdichting en wartel. Afvoerslang minimaal 3-4 cm in stankafsluiter (sifon) steken. Afvoertule door middel van slangklem met afvoerslang verbinden.

### Montagehandleiding voor de installateur:

7. Mengkraan sluiten. Afsluiter openen en bij gesloten mengkraan op dichtheid controleren.  
Controleer het mengwater. Warm- en koudwater-toevoer moeten met de gekleurde symbolen van de mengkraan overeenstemmen.
8. De druk van de installatie testen met 8 bar waterdruk.  
Dan op 3-5 bar instellen. Na afloop van de installatiewerkzaamheden altijd de waterleiding doorspoelen. Bij meerdere installaties is een centrale afsluiter nodig. Deze moet vanuit de salon gemakkelijk bereikbaar zijn.

De montagehandleiding geldt voor de aansluiting van één installatie. Bij meerdere installaties moet de diameter van de leidingen dienovereenkomstig worden vergroot.

Belangrijk: Bij een waterdruk van meer dan 5 bar moet deze door een drukregelaar worden gereduceerd.

#### Tip voor de saloneigenaar:

De aansluitingen punt 1 - 2 en 6 - 8 moeten door de installateur worden aangebracht. Voor hierbij optredende storingen is de installateur verantwoordelijk. De fabrikant van de installatie aanvaardt geen aansprakelijkheid voor deze werkzaamheden!

### Montagehandleiding voor de elektricien:

#### 9. Elektrische aansluiting:

Opgelet:

- Elektrische aansluitingen zijn bestemd voor erkende elektromonteurs!
  - De veiligheidsrichtlijnen van het kappersgilde moeten in acht worden genomen. Installatie en gebruik dienen te geschieden conform IEC 60364 ....
  - Bij montagewerkzaamheden steeds het complete systeem stroomloos schakelen en beveiligen tegen opnieuw inschakelen!
  - Binnen de wasinstallatie zijn alleen de meegeleverde resp. in de montagehandleiding aangegeven steek-verbindingen toegestaan!!
  - Snoeren moeten zodanig worden gelegd dat ze niet in de buurt van bewegende delen liggen! Het beschadigd of bekneld raken moet daarbij worden voorkomen!
  - Om reden van mechanische zekerheid en elektromagnetische compatibiliteit mogen geen extra kabellengten in de installatie opgeborgen worden.
- Wasunit met directe aansluiting:
  - De wasunit moet door een erkende elektromonteur op de vloercontactdoos worden aangesloten.
  - Bij vaste aansluiting de aansluitkabel inkorten en met zo min mogelijk lengte aansluiten op de bodemopening.



## Montagehandleiding voor de inrichtingsmonteur:

### Wasunit met netsnoer en stekker:

- De wasunit is "stekkerklaar" en kan door de klant op een wandcontactdoos worden aangesloten zonder de hulp van een elektromonteur.
- Het netsnoer moet op zodanige wijze uit de stoel worden geleid, dat het niet tussen het frame en de vloer bekneld kan raken!
- Plaats geen stopcontact in de wasunit!  
Leg het netsnoer altijd buiten langs en steek de stekker in het stopcontact van de klant.
- De wasinstallatie met netsnoer mag niet via een verlengsnoer op het lichtnet worden aangesloten.
- Het netsnoer moet zo worden gelegd dat de stekker gemakkelijk toegankelijk is en uit het stopcontact kan worden getrokken.
- Bij een serie-installatie van meerdere wasinstallaties mag het netsnoer van een installatie niet op een installatie ernaast worden aangesloten

## Montagehandleiding voor de elektricien en de inrichtingsmonteur:

### Varianten bij installatie van individuele stoelen:

- 9.1 Variant vaste aansluiting: (afb. 6)  
 Attentie: deze aansluiting mag uitsluitend door een geschoold elektricien worden gemaakt!  
 - Netsnoer uit de vloer aan meegeleverde systeembus aansluiten (afb. 4).  
 - Bus in de systeemstekker onder het bekledingsgedeelte steken en borgbeugel sluiten (afb. 5)
- 9.2 Variant netsnoer: (afb. 7)  
 - Netsnoer met stekker bij de achterste ommanteling naar buiten voeren (netsnoer wordt later in de installatieschacht naar de wandcontactdoos gevoerd).

### Varianten bij installatie van een rij stoelen:

- 9.3 Installatie van een rij stoelen met vaste aansluiting (afb. 8)  
 Attentie: deze aansluiting mag uitsluitend door een geschoold elektricien worden gemaakt!  
 - Netsnoer uit de vloer aan meegeleverde systeembus aansluiten (afb. 4).  
 - Bus in de systeemstekker onder het Bekledingsgedeelte steken en borgbeugel sluiten (afb. 5)
- 9.4 Installatie van een rij stoelen met netsnoer (afb. 9)  
 - Netsnoer met stekker van de installatie die aan de wand geplaatst wordt bij de achterste ommanteling naar buiten voeren (kabel wordt later in de installatieschacht naar de wandcontactdoos gevoerd).  
 - Netsnoer met stekker van de tweede installatie onder de zitting naar buiten voeren.

## Montagehandleiding voor de inrichtingsmonteur:

### 10. Montage:

- 10.1 drukslangen (warm + koud) en de afvoerslang met trekstrips losjes bij elkaar houden.
- 10.2 Hang de achterste ommanteling (1) aan de onderbouw. De ommanteling aan de voorkant aan weerszijden vastpakken, iets uit elkaar buigen en er van achteren opschuiven.  
 De voorkant van de ommanteling moet in het verticale profiel van de onderbouw vallen.  
Bij variant met netsnoer:  
 Netsnoer van de installatie die aan de wand geplaatst wordt door de uitsparing in de achterste ommanteling voeren.
- 10.3 De voorste ommanteling (2) onder de stoel aanbrengen
- 10.4 Aan de achterste ommanteling boven de uitsparing een steunstrip (5) voor de installatieschacht monteren (afb. 2).
- 10.5 Aan de muur een steunstrip (5.1) voor de installatieschacht monteren (afb. 3). De installatieschacht aan de kant van de muur indien nodig inkorten.
- 10.6 De installatieschacht aanbrengen.  
 Attentie:  
 Schachtopeningen mogen geen scherpe randen hebben!  
Bij variant met netsnoer:  
 Aan de voorkant van de installatieschacht aan de binnenkant 3 zelfklevende kabelclips (6) bevestigen, zie afb. 3  
 Zet het netsnoer vast in de kabelclips en steek de stekker in de wandcontactdoos.
- 10.7 Alleen bij installatie van een rij:  
 Bij beide installaties aan de achterste ommanteling boven de uitsparing 1 steunstrip (5) voor de installatieschacht monteren (afb. 2).  
 De installatieschacht aanbrengen.  
 Attentie:  
 Schachtopeningen mogen geen scherpe randen hebben!  
 Attentie: Er mag geen netsnoer door de verbindingsschacht gevoerd worden!  
 Aan de voorkant van de installatieschacht aan de binnenkant 2 zelfklevende kabelclips (6) bevestigen, zie afb. 2  
 Het snoer in de kabelclips vastzetten.
11. Servicewerkzaamheden:  
 Voor servicewerkzaamheden bij de massage mechanisme kan het rugkussen worden verwijderd:  
 - Rugkussen (4) aan de bovenkant naar voren trekken en naar boven uitnemen.

### Notice de montage pour l'installateur :

Important : lire attentivement la notice complète avant de commencer le montage. Choisir avec le propriétaire du salon et le spécialiste de l'installation l'emplacement exact.

- Le bac à shampoing doit être utilisé dans des locaux propres et secs où règne une température ambiante normale.
  - N'utiliser que des pièces d'origine du fabricant dans le circuit d'alimentation en eau.
  - L'installation domestique doit être équipée d'une soupape de réduction de la pression. Pression hydraulique recommandée pour le bac à shampoing : approx. 3 – 5 bars.
  - Il faut utiliser le jeu de flexibles neuf qui est livré avec le bac à shampoing ; d'anciens jeux de flexibles ne doivent pas être réutilisés.
  - Respecter la distance minimale par rapport à la prise conformément à DIN VDE 0100 et VDE 0100 partie 701 !
  - Respecter la hauteur de l'écoulement et de la gaine d'installation !
1. Il est conseillé d'installer un dispositif d'arrêt central sur les lignes d'alimentation électrique.  
En cas d'utilisation de l'appareil sans un dispositif d'arrêt approprié, les vannes d'angle doivent être fermées en fin de journée.
  2. Poser les conduites d'alimentation et d'évacuation d'eau conformément à la fig. 3.

### Notice de montage pour le monteur de mobilier :

3. Retirer l'habillage arrière (1) de la sous-structure : saisir l'habillage sur le bord avant des deux côtés, désassembler et retirer vers l'arrière.  
Retirer l'habillage avant (2) de la sous-structure (3) comme montré sur la fig. 1
4. Préparer l'habillage arrière (1) pour le raccordement de la gaine technique pour l'installation :
  - Procéder à une découpe 145 x 115 mm comme montré sur la fig. 2
  - Tenir compte du côté du montage selon le schéma du dispositif !!
5. Ajuster la sous-structure (3) selon le gabarit d'installation et la fixer au sol :  
4 vis à béton M 10 x 125 (dépassant de 30 mm au-dessus du sol préfabriqué) ou cheville métallique avec filetage métrique pour vis hexagonales M 10 x 60.

### Notice de montage pour l'installateur :

6. Veiller à ce que les tuyaux et les flexibles sous pression soient parallèles.  
Raccorder l'installation. Visser le tuyau d'évacuation de l'eau de 40 mm de Ø et les conduites sous pression de ½ pouce de section avec des robinets d'arrêt entre le mur et l'installation. Bloquer les robinets d'arrêt lorsque vous les vissez pour les empêcher de tourner.  
Raccordement du flexible d'évacuation d'eau et du siphon au moyen d'un joint et d'un écrou-raccord. Introduire le flexible d'évacuation d'eau 3 à 4 cm au moins dans le siphon. Relier l'embout d'évacuation au flexible d'évacuation d'eau au moyen d'un collier de serrage.

### Notice de montage pour l'installateur :

7. Fermer le mitigeur. Ouvrir le robinet d'arrêt et vérifier l'étanchéité avec le mitigeur fermé. Vérifier le mélange d'eau. L'alimentation en eau chaude et en eau froide doit correspondre aux symboles de couleur du mitigeur.
8. Tester la pression de l'installation avec une pression d'eau de 8 bars. Puis régler sur 3 à 5 bars. Il faut absolument rincer la conduite d'eau dès que les travaux d'installation sont terminés. En présence de plusieurs installations, un robinet d'arrêt central est nécessaire.  
Celui-ci doit être facilement accessible à partir du salon.

La notice de montage concerne le raccordement d'une installation. En présence de plusieurs installations, la section du tuyau doit être augmentée en conséquence.

Important : lorsque la pression de l'eau est supérieure à 5 bars, elle doit être régulée par un régulateur-détendeur.

#### Remarque pour le propriétaire du salon :

Les raccordements, points 1 à 2 et 6 à 8, doivent être réalisés par l'installateur. L'installateur est responsable des dérangements survenant à ce niveau. Le fabricant de l'installation décline toute responsabilité pour ces travaux !

### Notice de montage pour l'électricien qualifié :

#### 9. Branchement électrique :

Attention :

- Les branchements électriques sont réservés aux électriciens autorisés !
- Les règlements de sécurité en vigueur dans le secteur de la coiffure doivent être respectés. Le bac à shampoing doit être installé et utilisé conformément à IEC 60364 ...
- Avant de commencer des travaux de montage, toujours mettre le système complet hors tension et empêcher toute remise sous tension involontaire !
- Dans l'installation de lavage, ne sont autorisés que les connecteurs fournis ou mentionnés dans la notice de montage !
- Les câbles doivent posés de telle sorte qu'ils soient hors de portée de pièces mobiles ! Éviter tout endommagement ou écrasement lors de la pose !
- En raison de la sécurité ainsi que l'électromagnétisme, ne peut mettre des câbles excédentaires dans le lave têtes.

#### Bac à shampoing avec raccordement direct :

- Le bac à shampoing doit être connecté à la sortie électrique au sol par un électricien qualifié.
- En ligne direct, on doit couper le câble et fixer - sans grande longueur - au sol.

## Notice de montage pour le monteur de mobilier :

### Bac à shampoing avec principaux câbles et fiche :

- Le bac à shampoing est « prêt à l'emploi » et peut être branché dans une prise de courant murale par le client sans l'aide d'un électricien.
- Le cordon secteur doit être sorti du bac à shampoing de telle sorte qu'il ne soit pas coincé entre le socle du bac à shampoing et le sol !
- Ne placez aucune prise de courant dans le bac à shampoing ! Passez toujours les câbles principaux à l'extérieur et branchez-les dans une prise de courant sur le site du client.
- Le bac à shampoing muni d'un cordon secteur ne doit pas être raccordé au réseau par l'intermédiaire d'un prolongateur.
- Poser le cordon secteur de telle sorte que la fiche soit d'accès facile et puisse être retirée de la prise de courant murale.
- En cas d'installation en rangée de plusieurs bacs à shampoing, le cordon secteur d'un bac ne doit pas être posé à travers un autre bac.

## Notice de montage pour l'électricien et pour le monteur de mobilier:

### Variantes dans le cas d'un bac à shampoing unique :

- 9.1 Variante câble posé à demeure : (fig. 6)  
Important : Ce raccordement ne doit être effectué que par un électricien !
- Raccorder le câble d'alimentation électrique sortant du sol à la connexion du système fournie (fig. 4)
  - Introduire la fiche dans le connecteur du système sous l'habillage et fermer la protection (fig. 5)
- 9.2 Variante câble d'alimentation : (fig. 7)
- Faites passer le câble à l'extérieur, dans la zone du revêtement arrière (depuis on peut traverser le câble sous le tunnel jusqu' à la prise de courant)

### Variantes pour l'installation en ligne :

- 9.3 Variante câble posé à demeure : (fig. 8)  
Important : Ce raccordement ne doit être effectué que par un électricien !
- Raccorder le câble d'alimentation électrique sortant du sol à la connexion du système fournie (fig. 4)
  - Introduire la fiche dans le connecteur du système sous l'habillage et fermer la protection (fig. 5)
- 9.4 Variante câble d'alimentation : (fig. 9)
- Pour la Lave têtes près du mur, aussi faites passer le câble à l'extérieur (depuis on peut traverser le câble sous le tunnel jusqu'à la prise de courant).
  - Le câble de la deuxième lave têtes doit être sous le siège.

## Notice de montage pour le monteur de mobilier :

### 10. Assemblage :

- 10.1 Tenir ensemble de façon lâche 2 flexibles de pression (chaud + froid) et le flexible d'évacuation au moyen d'un serre-câbles.
- 10.2 Accrocher l'habillage arrière (1) à la sous-structure : saisir l'habillage au bord avant des deux côtés et, les désassembler et pousser de l'arrière ; le bord avant de l'habillage doit s'encranter dans le profilé vertical de la sous-structure.

#### Dans le cas de la variante avec câble d'alimentation :

Traversez le câble, de la lave-têtes du mur, jusqu' au renforcement.

- 10.3 Insérer l'habillage avant (2) sous le fauteuil.
- 10.4 Monter la baguette de support (5) pour la gaine technique d'installation sur l'habillage arrière au dessus de la découpe (fig. 2).
- 10.5 Monter la baguette de support (5.1) pour la gaine technique d'installation sur le mur (fig. 3).  
Raccourcir au besoin la gaine technique d'installation sur le côté du mur.
- 10.6 Poser la gaine technique d'installation.  
Attention:  
les extrémités de la gaine doivent être protégées par une protection des bords !

#### Dans le cas de la variante avec câble d'alimentation :

fixer 3 attaches de câble (6) autocollantes sur le côté avant de la gaine technique d'installation à l'intérieur selon la fig. 3

Fixer le câble de secteur dans les attaches de câble, insérer la fiche de secteur dans la prise murale

- 10.7 Seulement dans le cas de l'installation en ligne :  
Monter une baguette de support (5) pour la gaine technique de l'installation sur chacune des deux installations sur l'habillage arrière au-dessus de la découpe selon la fig. 2.  
Poser la gaine technique de l'installation.  
Attention:  
les extrémités de la gaine doivent être protégées par une protection des bords !  
Attention:  
Ne pas faire passer un câble dans le tunnel de raccordement!  
Fixer 2 attaches de câble (6) autocollantes sur le côté avant de la gaine technique d'installation à l'intérieur selon la fig. 2  
Fixer le câble distributeur dans les attaches de câble.

### 11. Travaux de service :

On peut enlever le dossier pour le service à la mécanique.

- Pour ça, on doit tirer le dossier vers l'avant.

### Istruzioni di montaggio per l'installatore:

Importante: Leggere prima le istruzioni per il montaggio prima di iniziare i lavori. L'esatta posizione nel salone deve essere stabilita con il titolare e lo specialista di arredamenti.

- L'impianto di lavatesta è destinato all'utilizzo in ambienti puliti e asciutti a normale temperatura ambiente.
  - Nell'area di acqua dolce è consentito solo l'utilizzo di ricambi originali del costruttore.
  - L'impianto domestico deve essere dotato di un riduttore di pressione. Pressione dell'acqua consigliata per il lavatesta: ca. 3 - 5 bar.
  - Dovrà essere utilizzato il set di tubi flessibili fornito con l'apparecchio, non è consentito utilizzare i vecchi set di tubi flessibili.
  - Rispettare la distanza minima della presa in conformità alla norma DIN VDE 0100 e VDE 0100, parte 701!
  - Osservare l'altezza dello scarico e del vano d'installazione!
1. Raccomandiamo di gestire le linee di alimentazione con un dispositivo di spegnimento centrale. Se il sistema viene utilizzato senza un dispositivo di spegnimento adatto, le valvole angolari devono essere chiuse alla fine dell'orario di lavoro.
  2. Posare le condotte d'alimentazione e scarico dell'acqua l'illustrazione 3.

### Istruzioni di montaggio per l'arredatore-montatori:

3. Staccare il rivestimento posteriore (1) dalla sottostruttura: Afferrare il rivestimento da entrambi i lati del bordo anteriore, separarlo e tirarlo all'indietro. Staccare il rivestimento anteriore (2) dalla sottostruttura (3) attenendosi alla figura 1
4. Preparare il rivestimento posteriore (1) per collegare il vano d'installazione:
  - Eseguire il taglio 145 x 115 mm ai sensi della fig. 2
  - Osservare il lato di montaggio in conformità del piano di allestimento !!
5. Orientare la sottostruttura (3) secondo la sagoma d'installazione e fissarla al pavimento: 4 bulloni a mazzetta M 10 x 125 (sporgenti di 30 mm dal pavimento) oppure masselli metallici con filettatura metrica per viti a testa esagonale M 10 x 60.

### Istruzioni di montaggio per l'installatore:

6. Osservare la posizione parallela dei tubi/flessibili di mandata e del tubo di scarico. Collegare l'impianto. Bloccare le valvole d'arresto contro lo spostamento al momento del serraggio. Stabilire il collegamento del flessibile di scarico dell'acqua e dell'otturatore antiiodori (sifone) per mezzo della guarnizione e del dado di raccordo. Il tubo di scarico deve essere inserito di almeno 3-4 cm nell'otturatore antiiodori (sifone). Collegare la boccia di scarico per mezzo della fascetta serratubo con il tubo flessibile di scarico dell'acqua.

### Istruzioni di montaggio per l'installatore:

7. Chiudere il rubinetto miscelatore. Aprire la valvola d'arresto e con il rubinetto miscelatore chiuso controllare la tenuta ermetica. Controllare l'acqua miscelata. L'alimentazione dell'acqua calda e fredda devono corrispondere con i simboli colorati del rubinetto miscelatore.
8. Controllare la mandata dell'impianto con una pressione d'acqua di 8 bar. Dopodiché regolare la pressione a 3-5 bar. Al termine dei lavori l'installazione è assolutamente necessario risciacquare le tubazioni dell'acqua. Nell'esercizio di parecchi impianti occorre installare un rubinetto centrale dell'acqua. Quest'ultimo deve essere ben accessibile dal salone.

Le istruzioni per il montaggio valgono per il collegamento di un impianto. Nell'esercizio di parecchi impianti occorre una sezione più grande dei tubi.

Importante: in una pressione d'acqua di oltre 5 bar è necessario impiegare anche un riduttore di pressione per la regolazione.

#### Informazioni per il titolare del salone:

I collegamenti punto 1 - 2 e 6 - 9 devono essere stabiliti dall'installatore. Per le disfunzioni subentrate in seguito ad una mancata osservanza è responsabile l'installatore. Il costruttore dell'impianto non potrà assumersi alcuna responsabilità per questi lavori !

### Istruzioni per l'elettricista:

9. Collegamento elettrico:

Attenzione:

- I collegamenti elettrici devono essere affidati solo ed esclusivamente ad elettricisti autorizzati!
- Dovranno essere rispettate le disposizioni di protezione professionali per parrucchieri. L'installazione e l'uso dell'impianto dovranno essere eseguiti secondo IEC 60364 ...
- Durante le operazioni di montaggio dovrà sempre essere interrotta l'alimentazione elettrica a tutto il sistema e lo stesso messo in sicurezza contro l'accensione accidentale!
- All'interno dell'impianto di lavaggio si possono soltanto utilizzare i connettori ad innesto compresi in dotazione ovvero descritti nelle istruzioni per il montaggio !!
- I cavi dovranno essere posati in modo da non trovarsi nell'area di parti mobili! Nella posa dei cavi dovranno essere evitati danneggiamenti e schiacciamenti !
- Per motivi di sicurezza meccanica e la compatibilità elettromagnetica le lunghezze in più dei cavi non possono essere conservate nel sistema.

#### Lavatesta con collegamento diretto:

- Il lavatesta deve essere collegato alla presa a pavimento da un elettricista qualificato.
- Per il collegamento ficco accorciare il cavo di collegamento con possibilmente poca lunghezza in più e collegare con il cavo di elettricità quale esce dal pavimento.

## Istruzioni di montaggio per l'arredatore-montatori:

### Lavatesta con cavo di alimentazione e spina:

- Il lavatesta è "pronto da collegare" e può essere connesso ad una presa a muro dal cliente, senza l'intervento di un elettricista.
- L'uscita del cavo di alimentazione dall'apparecchio deve essere sistemata in modo che non venga schiacciato fra il telaio dell'apparecchio e il pavimento !
- Non collocare prese di corrente all'interno del lavatesta! Convogliare sempre il cavo di alimentazione al di fuori e collegarlo ad una presa in loco.
- L'impianto di lavatesta dotato di cavo di alimentazione non dovrà essere collegato alla rete elettrica mediante prolunga elettrica.
- Il cavo di alimentazione deve essere posato in modo che la spina sia facilmente raggiungibile ed estraibile dalla presa a muro.
- In caso di installazione in serie di più impianti lavatesta il cavo di alimentazione non dovrà attraversare un altro impianto.

## Istruzioni per l'elettricista e per l'arredatore-montatori:

### Varianti per l'impianto singolo:

- 9.1 Variante con collegamento fisso: (fig. 6)  
Attenzione: questo tipo di collegamento potrà essere eseguito solo da un elettricista professionale!
- Collegare il cavo di alimentazione dal suolo alla presente boccola del sistema (fig. 4)
  - Innestare la boccola nel connettore del sistema sotto l'elemento di rivestimento e chiudere la staffa di sicurezza (fig. 5)
- 9.2 Variante cavo d'alimentazione: (fig. 7)  
- Nel campo della guarnizione posteriore dirigete il cavo con la spina verso l' esterno (il cavo viene dirito nel tombino verso la presa al muro).

### Varianti nell'installazione a fila:

- 9.3 installazioni in serie con collegamento fisso: (fig. 8)  
Attenzione: questo tipo di collegamento potrà essere eseguito solo da un elettricista professionale!
- Collegare il cavo di alimentazione dal suolo alla presente boccola del sistema (fig. 4)
  - Innestare la boccola nel connettore del sistema sotto l'elemento di rivestimento e chiudere la staffa di sicurezza (fig. 5)
- 9.4 installazioni in serie cavo d'alimentazione: (fig. 9)  
- Condurre il cavo con la spina elettrica all'installazione murale nel campo della guarnizione posteriore verso l' esterno. (il cavo viene dirito nel tombino verso la presa al muro).  
- Il cavo della seconda installazione viene dirito sotto il sedile verso l'esterno.

## Istruzioni di montaggio per l'arredatore-montatori:

### Assemblaggio:

- 10.1 Tenere uniti i 2 tubi di pressione (caldo + freddo) e il tubo di scarico tramite fascette.
- 10.2 Agganciare il rivestimento posteriore (1) alla sottostruttura: Afferrare il rivestimento da entrambi i lati del bordo anteriore e collocarlo spingendolo dal di dietro. Il bordo anteriore del rivestimento deve innestarsi nel profilo orizzontale della sottostruttura.
- Nella variante con cavo di alimentazione:  
Condurre il cavo di alimentazione della installazione murale nel ritaglio del rivestimento posteriore.
- 10.3 Inserire il rivestimento anteriore (2) sotto il divano.
- 10.4 Montare sul rivestimento posteriore il listello (5) per il vano d'installazione (figura 2).
- 10.5 Montare sulla parete il listello (5,1) per il vano d'installazione (figura 3).  
Accorciare all'occorrenza il vano d'installazione situato sul lato della parete.
- 10.6 Applicare il vano d'installazione.  
Attenzione:  
assicurare le estremità dei vani con dei paraspigoli!
- Nella variante con cavo di alimentazione:  
Fissare i clip autoadesivi per cavi sul lato interno anteriore del vano d'installazione attenendosi alla figura 3  
Fissare il cavo di alimentazione nei relativi clip e infilare la spina nella presa alla parete
- 10.7 Solo per le installazioni in serie:  
Montare rispettivamente ai due impianti situati dietro al rivestimento posteriore 1 listello (5) per il vano d'installazione attenendosi alla figura 2).  
Applicare il vano d'installazione.  
Attenzione:  
assicurare le estremità dei vani con dei paraspigoli!  
Attenzione: Nel tombino di collegamento non ci deve essere un trasformatore di alimentazione !  
Fissare i clip autoadesivi per cavi sul lato interno anteriore del vano d'installazione attenendosi alla figura 2  
Fissare il cavo nei clip autoadesivi per cavi.
11. Manutenzione:  
Per effettuare la manutenzione alla meccanica di massaggi, l'imbottitura della schiena può essere tolto:  
- Muovere l' imbottitura della schiena (4) al bordo superiore in avanti e togliere in alto.

### Instrucciones de montaje para el instalador:

Importante : Lea detenidamente antes de emprender el montaje. Fije la posición exacta en el salón con el propietario y con el interiorista.

- La unidad de lavado se ha concebido para su funcionamiento e instalación en locales limpios y secos a temperatura ambiental normal.
  - En el sector de agua adicionada solamente se pueden utilizar piezas originales del fabricante.
  - La instalación interna debe estar equipada con una válvula reductora de presión. Presión del agua recomendada para la estación de lavado: aproximadamente 3 – 5 bar.
  - Se deberá emplear el nuevo juego de tubos, suministrado con el aparato; no está permitido utilizar los juegos antiguos de tubos.
  - Mantenga la distancia mínima de la caja de enchufe comparando con las normas DIN VDE 0100 y VDE 0100 parte 701
  - Tenga en cuenta la altura del desagüe y del pozo de instalación
1. Se recomienda que las líneas de alimentación cuenten con un dispositivo de cierre central. Si el sistema funciona sin un dispositivo de cierre adecuado, se deberán cerrar las válvulas de ángulo al finalizar la jornada laboral.
  2. Tienda los conductos de agua y desagüe conforme a la figura 3.

### Instrucciones de montaje para el montador:

3. Retire la cubierta posterior (1) de la subconstrucción: agarre la cubierta del borde delantero por ambos lados, separe y retire hacia atrás. Retire la cubierta delantera (2) de la subconstrucción (3) como se muestra en figura 1.
4. Prepare la cubierta posterior (1) para la conexión del canal de instalación:
  - Haga una sección de 145 x 115 mm según figura 2.
  - ¡¡Preste una atención especial al lado de montaje Según el plano de instalación!!
5. Alinee la subconstrucción (3) conforme al patrón de instalación y fije al suelo: 4 tornillos para piedra M 10 x 125 (sobresaliendo 30 mm por encima del suelo acabado) o tacos metálicos con rosca métrica para tornillos hexagonales M 10 x 60.

### Instrucciones de montaje para el instalador:

6. Mantenga el paralelismo de los tubos/las mangueras a presión. Conecte la instalación. Enrosque el tubo de desagüe de Ø 40 mm y los conductos a presión R ½ " con grifos de cierre entre el muro y la instalación. Al enroscar asegure los grifos de cierre contra torsiones. La unión entre la manguera de desagüe y el sifón se hace con junta y tuerca tapón. Meta la manguera de desagüe 3-4 cm como mínimo en el sifón. Empalme la boquilla de desagüe con la manguera mediante una grapa.

### Instrucciones de montaje para el instalador:

7. Cierre el grifo mezclador. Abra la válvula de cierre y compruebe la hermeticidad con el grifo cerrado. Compruebe la mezcla de agua. Las acometidas de agua fría y caliente tienen que coincidir con los símbolos de colores de la batería de mezcla.
8. Compruebe la presión de la instalación con 8 bares. Reduzca luego a 3-5 bares. Finalizadas las tareas de instalación enjuague sin falta la tubería de agua. Para manejar varias instalaciones se precisa un grifo de cierre centralizado que sea fácilmente accesible desde el salón.

Las instrucciones de montaje sirven para conectar una sola instalación de lavado. Proceda a ensanchar la sección transversal de la tubería para cubrir más de un equipo.

Importante: Si la presión del agua sobrepasa los 5 bares, será necesario regularla con una válvula reductora.

#### Nota para el propietario:

Las uniones especificadas en los puntos 1 - 2 y 6 - 8 quedarán a cargo del instalador. Los fallos eventuales serán responsabilidad de este último. El fabricante de la instalación no ofrece ninguna garantía sobre estas prestaciones.

### Instrucciones de montaje para el electricista:

#### 9. Conexión eléctrica:

Atención:

- Las instalaciones eléctricas solo deben llevarlas a cabo electricistas autorizados.
- Se deberán tener en cuenta los reglamentos de protección de la asociación profesional de peluqueros. La instalación y el funcionamiento tienen que efectuarse según la norma IEC 60364 ...
- ¡Durante los trabajos de montaje, desconectar el sistema por completo y asegurarlo para evitar una reconexión involuntaria!
- Dentro de la instalación de lavado están permitidos únicamente los enchufes macho y hembra incluidos en el suministro o especificados en las instrucciones de montaje.
- ¡Los cables se tienen que colocar de tal modo que no se encuentren en el área de piezas móviles! ¡Evitar dañar o aplastar los cables!
- Por razones de seguridad mecánica y compatibilidad electromagnética en el sistema no se puede dejar ningún cable largo dentro del Lavacabezas.

#### Estación de lavado con conexión directa:

- Un electricista cualificado debe conectar la estación de lavado a la toma eléctrica del suelo.
- Para la conexión fija del cable de unión a salida de la Manguera del suelo dejar una longitud más bien corta y conectar.

## Instrucciones de montaje para el montador

### Estación de lavado con cable de red y enchufe:

- La estación de lavado está "lista para enchufar" y el cliente la puede conectar a una toma mural sin la asistencia de un electricista
- El cable a la red tienen que sacarse del aparato de modo que no sea aplastado entre el bastidor del aparato y suelo!
- No coloque ningún enchufe dentro de la estación de lavado. Encamine siempre el cable de red por fuera y conéctelo a un enchufe en el lado del cliente.
- La unidad de lavado con cable a la red no se puede conectar por un cable de prolongación a la red de corriente eléctrica.
- Colocar el cable a la red de tal modo que la clavija de enchufe a la red sea de fácil acceso y se pueda desenchufar del enchufe mural.
- En el caso de una instalación en fila de varias unidades de lavado, el cable a la red de una unidad no se puede conducir por otra unidad.

## Instrucciones de montaje para el electricista y para el montador:

### Variantes de una unidad individual:

- 9.1 Variante, conexión fija: (fig. 6)  
Atención: ¡esta conexión únicamente debe ser realizada por un electricista!
- Conecte el cable de red que sale del suelo al enchufe hembra adjunto del sistema (fig. 4)
  - Meta el enchufe hembra en el enchufe macho del sistema debajo de la cubierta y cierre la abrazadera de seguridad (fig. 5)
- 9.2 Versión con cable de red: (fig. 7)
- Llevar el cable de alimentación con enchufe hacia afuera por la parte posterior del protector del respaldo (el cable se colocará a través del túnel de instalación hasta el enchufe de pared).

### Variantes en instalación en fila:

- 9.3 Instalación en fila conexión fija: (fig. 8)  
Atención: ¡esta conexión únicamente debe ser realizada por un electricista!
- Conecte el cable de red que sale del suelo al enchufe hembra adjunto del sistema (fig. 4)
  - Meta el enchufe hembra en el enchufe macho del sistema debajo de la cubierta y cierre la abrazadera de seguridad (fig. 5)
- 9.4 Instalación en fila con cable de red: (fig. 9)
- Llevar el cable de alimentación con enchufe de la unidad del lado de la pared hacia fuera por la parte posterior del protector del respaldo (el cable se colocará a través del túnel de instalación hasta el enchufe de pared).
  - Dirige el cable de alimentación con enchufe de la segunda unidad hacia fuera por debajo del asiento.

## Instrucciones de montaje para el montador:

### 10. Montaje:

- 10.1 Mantenga sueltas las mangueras a presión (caliente + frío) y manguera de desagüe por medio de un sujetacables.
- 10.2 Cuelgue la cubierta posterior (1) en la subconstrucción: Agarre la cubierta del borde delantero por ambos lados, separe y desplace hacia atrás; El borde delantero de la cubierta tiene que encajar en el perfil vertical de la subconstrucción.
- Para variante con cable de red:  
Conduzca el cable de red de la unidad que va en el lado de la pared por la sección en la cubierta posterior.
- 10.3 Coloque la cubierta delantera (2) debajo del sillón.
- 10.4 Monte en la cubierta posterior por la sección el listón de apoyo (5) para el canal de instalación (fig. 2).
- 10.5 Monte en la pared el listón de apoyo (5.1) para el canal de instalación (fig. 3).  
En caso necesario, acorte el canal de instalación en el lado de la pared.
- 10.6 Coloque el canal de instalación.  
Atención:  
¡Los extremos del canal tienen que protegerse con una protección de bordes!

### Para variante con cable de red:

Fije en el lado delantero del canal de instalación en el interior 3 clips autoadhesivos de cable (6) como se muestra en fig. 3  
Fije el cable de red en los clips, enchufe el macho de enchufe en la caja de enchufe mural.

### 10.7 Sólo para instalación en fila:

Monte en ambas instalaciones en la cubierta posterior a través de la sección 1 listón de apoyo (5) para cada canal de instalación como se muestra en fig. 2.  
Coloque el canal de instalación.  
Atención:  
¡Los extremos del canal tienen que protegerse con una protección de bordes!  
Atención:  
No llevar los cables por dentro del túnel de conexión en las instalaciones en línea.

Fije en el lado delantero del canal de instalación en el interior 2 clips autoadhesivos de cable (6) como se muestra en fig. 2.  
Fije el cable de distribución en los clips de cable.

### 11. Trabajos de servicio técnico:

El respaldo se puede quitar para trabajos de servicio técnico:  
- Tirar del respaldo (4) desde el borde superior y Levantar.

### Monteringsanvisning for installatør:

Viktig : Les først nøye gjennom, begynn så med monteringen. Bestem nøyaktig posisjon i salongen med innehaveren av salongen og innredningsspesialisten.

- Vaskeanlegget er beregnet på drift i rene og tørre lokaler ved normal romtemperatur.
  - I ferskvannsområdet må utelukkende originaldeler fra produsenten brukes.
  - Husets vanninstallasjon må ha trykkreduksjonsventil. Anbefalt vanntrykk for vaskestolen: ca. 3 – 5 bar.
  - Det nye slangesettet som leveres med apparatet må brukes. Gamle slangesett må ikke gjenbrukes.
  - Ta hensyn til minsteavstand stikkontakt etter forbilde av DIN VDE 0100 og VDE 0100 del 701!
  - Ta hensyn til høyde på avløp og installasjonssjakt !
1. Vi anbefaler at mateledningene sikres ved hjelp av en hovedsikring.  
Hvis anlegget betjenes uten at en egnet hovedsikring er på plass, må hjørneventilene stenges av på slutten av arbeidsdagen.
  2. Legg tilløps- og spillvannsledninger ifølge figur 3.

### Monteringsanvisning for innredningsmontør:

3. Fjern den bakre kledningen (1) fra understellet: Grip kledningen på fremre kant fra begge sider, trekk den fra hverandre og fjern den bakover. Fjern den fremre kledningen (2) fra understellet (3) som vist på fig. 1
4. Forbered den bakre kledningen (1) for tilkobling av installasjonssjakten:
  - Skjær ut utsparing på 145 x 115 mm som vist på fig. 2
  - Obs: dette må gjøres på riktig sted på kledningen, avh. av hvordan anlegget skal plasseres i salongen !!
5. Juster understellet (3) etter installasjonssjablonen og fest det til gulvet:
  - 4 stk. fundamentbolter M 10 x 125 (stikker ut 30 mm over ferdig gulvnivå) eller metallplugger med metrisk skruegang for umbrakoskruer M 10 x 60.

### Monteringsanvisning for installatør:

6. Pass på at rør/trykkslanger er parallelle. Tilslutt installasjon. Skru spillvannsrør Ø 40 mm og trykkledninger R ½ tomme med stengeventiler fast mellom vegg og installasjon. Sikre stengeventilene mot vridning når du skrur de på. Forbindelse av spillvannsslange og vannlås (sifong) ved hjelp av pakning og overfalsmutter. Stikk spillvannsslange minst 3-4 cm inn i vannlåsen (sifong). Forbind avløpsrør ved hjelp av slangeklemme med spillvannsslengen.

### Monteringsanvisning for installatør:

7. Tilslutt blandebatteri. Åpne stengeventil og kontroller for tetthet ved stengt blandebatteri. Kontroller blandevannet. Varmt- og aldtvannstilførsel må stemme overens med fargesymbolene på blandebatteriet.
8. Trykkkontroll av installasjonen med 8 bar vanntrykk. Innstill deretter på 3-5 bar. Etter at installasjonsarbeidene er avsluttet må vannledningen gjennomspyles. Ved flere installasjoner er det nødvendig med en sentral stengeventil. Denne må være lett tilgjengelig fra salongen.

Monteringsanvisningen gjelder for tilkopling av én installasjon. Ved flere installasjoner må rørdiameteren velges tilsvarende større.

Viktig: Ved vanntrykk over 5 bar må dette reguleres ved en trykkreduksjonsventil.

#### Henvising for innehaveren av salongen:

Tilkoplingene punkt 1 - 2 og 6 - 8 må utføres av installatøren. Installatøren er ansvarlig for alle forstyrrelser som oppstår her. Produsenten av installasjonen overtar ingen garantiytelse for disse arbeider!

### Monteringsanvisning for elektriker:

#### 9. Elektrisk tilkopling:

OBS:

- Elektriske tilkoblinger skal foretas av autorisert elektriker!
- Vernebestemmelsene som gjelder for frisørhåndverket må følges. Montering og drift må utføres i henhold til gjeldende sikkerhetsbestemmelser for elektrisk utstyr IEC 60364 ...
- Under monteringsarbeid må alltid hele systemet kobles fra strømforsyningen og sikres mot utilsiktet tilkobling !
- Innenfor vaskeanlegget er bare pluggforbindelsene som er oppgitt i leveranseprogrammet eller i monteringsanvisningen tillatt !
- Kabler må legges slik at de ikke blir liggende i nærheten av bevegelige deler ! Skader hhv. sterkt trykk på kablene må unngås !
- For mekanisk sikkerhet og elektromagnetisk kompatibilitet må det ikke ruller opp ekstra strømkabel inne i vaskesøylen.

#### Vaskestol med direkte tilkobling:

- Vaskestolen må kobles til gulvuttaket av en autorisert elektriker.
- Vask for direkte tilkobling : Forkort kablen for tilkobling direkte i strømuttak i gulv og koble den slik at det blir mindre overskuddsledning.



## Monteringsanvisning for innredningsmontør:

### Vaskestol med strømledning og støpsel:

- Vaskestolen er "klar til påkobling" og kan kobles rett til en stikkontakt i veggen, uten at elektrikerhjelp er nødvendig.
- Nettkabelen må føres ut av apparatet på en måte som unngår at kabelen klemmes inn mellom apparatus og gulv!
- Ikke plasser noen stikkontakt inne i vaskestolen! Strømledningen må alltid føres på utsiden av stolen, og kobles til en stikkontakt i lokalet.
- Vaskeanlegget med nettkabel må ikke kobles til strømmettet over en skjøteledning.
- Nettkabelen må legges slik at nettpluggen er lett tilgjengelig og kan trekkes ut av stikkontakten i veggen.
- Ved rekkeinstallasjon av flere vaskeanlegg må nettkabelen fra ett anlegg ikke videreføres gjennom et annet anlegg.

## Monteringsanvisning for elektriker og innredningsmontør:

### Varianter ved enkeltanlegg:

- 9.1 Variant "fast tilkobling": (fig. 6)  
Obs.: Denne tilkoblingen må bare utføres av en fagelektriker!  
- Kople nettkabel fra gulvet til vedlagt systemkontakt (fig. 4)  
- Sett kontakt i systemstikkontakt under kledningen og lukk sikringsbøylen (fig. 5)
- 9.2 Variant nettkabel: (fig. 7)  
- Trekk kabelen til utsiden ved å legge den mot bakside dekslet (kabelen skal senere legges i installasjonstunellen til veggpunkt eller stikkontakt).

### Varianter ved rekkeinstallasjon:

- 9.3 Rekkeinstallasjon med "fast tilkobling": (fig. 8)  
Obs.: Denne tilkoblingen må bare utføres av en fagelektriker!  
- Kople nettkabel fra gulvet til vedlagt systemkontakt (fig. 4)  
- Sett kontakt i systemstikkontakt under kledningen og lukk sikringsbøylen (fig. 5)
- 9.4 Rekkeinstallasjon med nettkabel: (fig. 9)  
Trekk kabelen til utsiden ved å legge den mot bakside dekslet (kabelen skal senere legges i installasjonstunellen til veggpunkt eller stikkontakt). Led strømkabel med støpsel for andre enheten utenfor under setet.

## Monteringsanvisning for innredningsmontør:

### 10. Sammensetting:

- 10.1 trykkslanger (varmt og kaldt) og avløpsslange holdes løst sammen ved hjelp av en kabelstropp.
- 10.2 Heng den bakre kledningen (1) til understellet: Grip kledningen på fremre kant fra begge sider, trekk den fra hverandre og skyv den opp bakfra; kledningens fremre kant må låse seg i den loddrette profilen på understellet.

#### Ved variant med nettkabel:

Før nettkabelen til vasken som er nærmest vegg gjennom utsparingen i den bakre kledningen.

- 10.3 Sett den fremre kledningen (2) inn under stolen.
- 10.4 Monter underlagslist (5) for installasjonssjakt på bakre kledning over utsparingen (fig. 2).
- 10.5 Monter underlagslist (5.1) for installasjonssjakt på veggen (fig. 3).  
Installasjonssjakten forkortes på veggside om nødvendig.
- 10.6 Legg på installasjonssjakten.  
Obs.:  
Sjaktendene må være utstyrt med kantbeskyttelse!

#### Ved variant med nettkabel:

Fest 3 selvklebende kabelklips (6) på installasjonssjaktens framside som vist i fig. 3

Fest nettledningen i kabelklipsene, og sett nettpluggen i stikkontakten i veggen

### 10.7 Bare ved rekkeinstallasjon:

Monter i begge anleggene 1 underlagslist (5) for installasjonssjakt på bakre kledning over utsparingen som vist i fig. 2.

Legg på installasjonssjakten.

Obs.:

Sjaktendene må være utstyrt med kantbeskyttelse!

Obs:

Ikke legg elektrisk kabel i sammenkoblings tunellen for seriekoblede vasker !

Fest 2 selvklebende kabelklips (6) på installasjonssjaktens framside som vist i fig. 2.

Fest kabelen i kabelklipsene.

### 11. Servicearbeider:

Massasje delen kan tas ut for service.

- Ta tak i øvre del av seteryggen og dra frem og opp for å løfte den av.

### Monteringsanvisning för rörmokare:

Viktigt : Läs igenom monteringsanvisningen noga innan du påbörjar monteringen. Kom överens med salongsinnehavaren och inredningsspecialisten om var schamponeringsfåtöljen ska placeras i salongen.

- Tvättanläggningen är avsedd för användning i rena och torra utrymmen med normal rumstemperatur.
  - Inom färskvattenområdet får bara leverantörens originaldetaljer användas.
  - Husinstallationen måste utrustas med en tryckreduceringsventil. Rekommenderat vattentryck för shampoostation: omkring 3 – 5 bar.
  - Den nya slangansatsen som levereras med apparaten skall användas, gamla slangansatser får inte användas igen.
  - Observera det minsta avståndet för uttaget enligt DIN VDE 0100 och VDE 0100 del 701!
  - Observera höjden på avloppet och installations-schaktet!
1. Vi rekommenderar att du tillhandahåller strömförsörjningsledningarna med en central avstängningsenhet.  
Om systemet drivs utan en lämplig avstängningsenhet måste de vinklade ventilerna stängas i slutet av kontorsdagen.
  2. Dra vattenledningarna för tillopp och avlopp enligt bild 3.

### Monteringsanvisning för inredningsmontörer:

3. Ta bort den bakre förklädnaden (1) från stativet:  
Fatta i förklädnadens framkant på båda sidor, dra isär och ta bort bakåt.  
Ta bort den främre förklädnaden (2) från stativet (3) enligt bild 1.
4. Förbered den bakre förklädnaden (1) för anslutning av installationskanalen:  
- Gör ett urtag 145 x 115 mm enligt bild 2.  
- Observera monterings sida enligt inredningsritning !!
5. Justera in stativet (3) enligt installationsmallen och fäst det på golvet:  
4 st ankarskruvar M 10 x 125 (skall skjuta ut 30 mm ovanför golvytan) eller metallplugg med metrisk gänga för sexkantskruvar M 10 x 60.

### Monteringsanvisning för rörmokare:

6. Se till att rören/tryckslangarna ligger parallellt. Anslut systemet. Skruva fast avloppsröret Ø 40 mm och tryckledningarna R ½" med avstängningskranarna mellan vattnet och systemet. Säkra avstängningskranarna mot förvridning när du skruvar fast dem. Koppla anslutningen mellan avloppsvattenslangen och vattenlåset med en packning och en överfalsmutter. För in avloppsvattenslangen minst 3–4 cm i vattenlåset. Anslut avloppshylsan till avloppsvattenslangen med en slangklämma.

### Monteringsanvisning för rörmokare:

7. Stäng blandaren. Öppna avstängningsventilen och kontrollera att den är tät när blandaren är stängd. Kontrollera blandningsvattnet. Varm- och kallvattentiloppet måste överensstämma med färgsymbolerna på blandaren.
8. Kontrollera trycket i systemet med 8 bar vattentryck. Ställ sedan in 3–5 bar. När installationsarbetet är avslutat är det viktigt att du spolrar igenom vattenledningen. Om flera system ska anslutas krävs en central avstängningskran som ska vara lättåtkomlig från salongen.

Monteringsanvisningen gäller för anslutning av ett system. Om flera system ska anslutas ska rörens tvärsnitt utökas.

Viktigt: Vattentryck över 5 bar ska regleras med en tryckreducerventil.

#### Information till salongsinnehavaren:

Anslutningarna i punkt 1 – 2 och 6 – 8 ska göras av en rörmokare. Rörmokaren ansvarar för eventuella fel. Schamponeringsfåtöljens tillverkare lämnar inga garantier på detta arbete!

### Monteringsanvisning för elektriker:

#### 9. Elektrisk anslutning:

Observera:

- Elektriska anslutningar får endast hanteras av behöriga elektriker!
- Frisörbranchens skyddsbestämmelser skall följas. Placering och användning skall ske enligt IEC 60364 ...
- Vid montagearbeten skall hela systemet kopplas strömlös och säkras mot oavsiktlig återpåslagning!
- Inuti systemet är det endast tillåtet att montera stickkontakter som ingår i leveransomfattningen och som anges i monteringsanvisningen!
- Kabel skall placeras så att de inte ligger inom området för rörliga delar! Skador resp. klämskador skall undvikas!
- För den mekaniska säkerheten likvärdig som den elektromagnetiska kompatibiliteten får inte överflöd av kabel lagras i schamponeringen.

#### Shampoostation med direktanslutning:

- Shampoostationen måste anslutas till ett eluttag av en behörig elektriker
- Enhet som är direkt kopplad: Korta nätsladden till golv uttaget, så lite överflöd som möjligt.

## Monteringsanvisning för inredningsmontörer:

### Shampoostation med strömkabel och kontakt:

- Shampoostationen är "färdig för inkoppling" och kan kopplas in i ett vägguttag av kunden utan hjälp av en elektriker.
- Nätkabeln skall föras ur apparaten så att det inte kläms in mellan apparatramen och golvet!
- Placera inget uttag invändigt i shampoostationen! Dra alltid huvudströmkabeln utvändigt och koppla in ett uttag på en kunds plats.
- En tvättanläggning med nätkabel får inte anslutas till nätet via en förlängningssladd.
- Nätkabeln skall placeras så att nätkontakten är lätt tillgänglig och kan dras ut ur vägguttaget.
- Vid serieinstallation av flera tvättanläggningar får en anläggnings nätkabel inte föras vidare genom ytterligare en anläggning.

## Monteringsanvisning för elektriker och inredningsmontörer:

### Varianter för enskilda anläggningar:

- 9.1 Variant fast anslutning: (bild 6)  
Observera: anslutningen får bara upprättas av auktoriserade elektriker!
- Anslut nätkabeln från golvet till den medföljande systembussningen (bild 4)
  - För in bussningen i systemkontakten under beklädnadsdelen och stäng säkringsbygeln (bild 5)
- 9.2 Variant med nätkabel: (bild 7)
- Dra ut nätkabeln genom baksidan av schamponeringen, (kabel vill anslutas till vägguttag genom installationsrännan)

### Varianter för installation i serie:

- 9.3 Installation i serie fast anslutning: (bild 8)  
Observera: anslutningen får bara upprättas av auktoriserade elektriker!
- Anslut nätkabeln från golvet till den medföljande systembussningen (bild 4)
  - För in bussningen i systemkontakten under beklädnadsdelen och stäng säkringsbygeln (bild 5)
- 9.4 Installation i serie med nätkabel: (bild 9)
- Dra ut nätkabeln på utsidan genom den bakre delen av den första schamponeringen (kabel vill anslutas till vägguttag genom installationsrännan).
  - Dra nätkabeln till den andra schamponeringens undersida av sitsen.

## Monteringsanvisning för inredningsmontörer:

### 10. Ihopsättning:

10.1 Sätt löst ihop 2 tryckslangar (varmt + kallt) och avloppsslang med buntband.

10.2 Fäst den bakre förklädnaden (1) på stativet: Fatta i förklädnadens framkant på båda sidor, dra isär och skjut på bakifrån; Förklädnadens framkant måste snäppa in i stativets lodräta profil.

#### Variant med nätkabel:

Dra nätkabeln på insidan av schamponeringen till hållet på baksidan av kåpan.

10.3 Sätt fast den främre förklädnaden (2) under stolen.

10.4 Montera stödlisen (5) för installationskanalen på den bakre förklädnaden ovanför urtaget (bild 2).

10.5 Montera stödlisen (5.1) för installationskanalen på väggen (bild 3).  
Kapa vid behov installationskanalen på väggens sida.

10.6 Lägg på installationskanalen.

Observera:

Kanalens ändrar måste förses med kantskydd!

#### Variant med nätkabel:

Sätt fast 3 självhäftande kabelklämmor (6) på insidan av installationskanalens framsida enligt bild 3.

Fixera nätkabeln i kabelklämmorna och stick in nätkontakten i vägguttaget.

### 10.7 Endast vid installation i serie:

Montera vardera 1 stödlis (5) för installationskanalen på den bakre förklädnaden över urtaget på båda enheterna enligt bild 2.

Lägg på installationskanalen.

Observera:

Kanalens ändrar måste förses med kantskydd!

Dra INTE nätkabeln i installationstunneln mellan schamponeringarna.

Fäst 2 självhäftande kabelklämmor (6) på insidan av installationskanalens framsida enligt bild 2.

Fixera förgreningskabeln i kabelklämmorna.

### 11. Servicearbeten:

När massage schamponeringen ska servas:

- Tryck ryggstödet uppåt framåt i överkant för att lossa ryggstödet.

### Asennusohjeet putkimies:

Tärkeää: Lue ohjeet ensiksi huolella läpi, ennen kuin aloitat asennustyöt. Sovi kampaamo-/parturiliikkeen omistajan ja laiteasentajan kanssa laitteen tarkasta asennuspaikasta.

- Pesupaikan saa asentaa vain puhtaisiin ja kuiviin tiloihin, joissa on normaali huoneenlämpötila.
  - Tuorevesipisteissä saa käyttää vain valmistajan alkuperäisosa.
  - Talon vesiliitännässä täytyy olla paineenalennusventtiili. Pesupisteen suositeltu vedenpaine: noin 3–5 baaria.
  - Asennuksessa on käytettävä uutta letkusrjaa, joka toimitetaan laitteen mukana. Vanhojen letkujen käyttö ei ole sallittua.
  - Ota huomioon pistorasian vähimmäisetäisyys DIN VDE 0100 ja VDE 0100 osa 701 määräysten mukaan !
  - Ota huomioon viemäriaukon korkeus ja asennuskanava !
1. Suosittelemme, että tulovesiputket varustetaan keskitetyllä veden sulkulaitteella  
Jos järjestelmää käytetään ilman veden sulkulaitetta, kulmaventtiilit on suljettava työpäivän päätyttyä.
  2. Asenna syöttö- ja jätevesijohdot kuvan 3 mukaisesti.

### Asennusohjeet laiteasentajalle:

3. Irrota takimmainen verhoiluosa (1) rungosta:  
Tartu verhoiluosan etureunaan molemmilta puolilta, vedä erilleen ja irrota takakautta.  
Irrota etummainen verhoiluosa (2) rungosta (3) kuvan 1 mukaisesti
4. Valmistele taakse tuleva verhoiluosa (1) asennuskanavan liitintää varten:  
- Valmista aukko 145 x 115 mm, kuvan 2 mukaisesti  
- Varmista, että asennuspuoli on kalustesuunnitelman mukainen !!
5. Suorista runko (3) asennusmallin mukaan ja kiinnitä lattiaan:  
4 kpl kiviruuveja M 10 x 125 (ulottuen 30 mm valmislattian päälle) tai metrisellä kierteellä varustetut metallitulpat kuusioruuveille M 10 x 60.

### Asennusohjeet putkimies:

6. Asenna putket ja paineletkut yhdensuuntaisesti. Laitteen liittäminen. Ruuvaa jätevesiputki Ø 40 mm ja R ½ tuuman painejohdot, joissa on sulkuhana, kiinni seinän ja laitteen väliin.  
Varmista sulkuhanat kiertymistä vastaan. Asenna jätevesiletkun ja hajulukon (sifonin) väliin tiiviste ja hattumutteri. Työnnä jätevesiletku vähintään 3-4 cm hajulukon (sifonin) sisään. Yhdistä jätevesimuhvi letkunpuristinta käyttäen jätevesiletkuun.

### Asennusohjeet putkimies:

7. Sulje sekoitusventtiili. Avaa sulkuhana ja tarkasta tiiviys sekoitusventtiilin ollessa suljettuna. Sekoitusveden tarkistaminen. Lämmin- ja kylmäveden syötö täytyy vastata sekoitusventtiilin värisymboleita.
8. Tarkasta laitteen paine 8 bar vedenpaineella. Säädä paine sen jälkeen 3-5 bariin. Huuhtelee ehdottomasti vesijohto asennustöiden jälkeen. Jos laitteita on useampia, tarvitaan keskussulkuhana, johon voidaan päästä helposti käsiksi kampaamotiloista.

Tämä asennusohje pätee yhden laitteen liittämiseen. Jos laitteita on useampia, putken poikkipinta-alan täytyy olla vastaavasti suurempi.

Tärkeää: Jos vedenpaine on yli 5 bar, paine on säädettävä paineenalennusventtiiliä käyttäen.

#### Ohje kampaamo/parturiliikkeen omistajalle:

Liitintäpisteet 1 - 2 ja 6 - 8 saa asentaa vain ammattitaitoinen asentaja. Mahdollisesti syntyvistä liitintähäiriöistä vastaa asentaja. Laitteen valmistaja ei myönnä takuuta näille töille !

### Asennusohjeet sähköasentajalle:

#### 9. Sähköliitäntä:

Huomio:

- Vain valtuutetut sähköasentajat saavat tehdä sähköliitännät!
- Kampaamoalan turvallisuusmääräyksiä tulee noudattaa. Asennus ja käyttö standardin IEC 60364 ... mukaisesti.
- Katkaise aina ennen asennustöihin ryhtymistä sähkö koko järjestelmästä ja varmista, ettei kukaan pääse kytkemään vahingossa sähköä työkohteeseen !
- Pesulaitteen sisäpuolella saa käyttää vain laitteen toimitussisältöön kuuluvia tai asennusohjeessa ilmoitettuja pistoliittimiä !
- Johto tulee asentaa niin, että se ei sijaitse liikkuvien osien alueella ! Samalla on varottava, ettei johto vioitu tai jää puristuksiin !
- Mekaanisen turvallisuuden ja sähkömagneettisen kentän vuoksi, vältä ylimääräisen kaapelin säilyttämistä pesupaikan rungon sisällä.

#### Pesupiste suoralla liitännällä:

- Ammattitaitoisen sähköasentajan tulee kytkeä pesupiste lattiassa olevaan sähköliitintään.
- Yksikkö suoralla liitännällä: lyhennä yhdistyskaapeli ja liitä se lattiapistorasiaan.

## Asennusohjeet laiteasentajalle:

### Pesupiste virtajohdolla ja pistokkeella:

- Pesupiste on "kytkentävalmis" ja asiakas voi yhdistää pistokkeen seinäpistorasiaan ilman sähköasentajan apua.
- Verkkojohto tulee vetää ulos laitteesta niin, ettei se jää puristuksiin laitteen rungon ja lattian väliin!
- Älä asenna pistorasioita pesupisteen sisäpuolelle! Vedä virtakaapeli aina ulkopuolelle ja kytke asiakkaan toimitilan seinäpistorasiaan.
- Verkkojohdollista pesupaikkaa ei saa liittää sähköverkkoon jatkojohtoa käyttäen.
- Asenna verkkojohto niin, että verkkopistotulppaan pääsee hyvin käsiksi ja että sen voi irrottaa seinäpistorasiasta.
- Kun useampi pesupaikka asennetaan riviin, yhden paikan verkkojohtoa ei saa johdottaa edelleen toiseen pesupaikkaan.

## Asennusohjeet sähköasentajalle ja laiteasentajalle:

### Vaihtoehdot - yksittäinen pesupaikka:

- 9.1 Vaihtoehto kiinteä sähköliitäntä: (kuva 6)  
Huom.: liitännän saa tehdä vain valtuutettu sähköasentaja!  
- Liitä verkkojohto lattiasta (kuva 4)  
- Verhousosan alla olevaan pistorasiaan ja sulje se varmistussangalla (kuva 5).
- 9.2 Vaihtoehto verkkojohto: (kuva 7)  
- Kytke kaapelin töpselit ulkopuolella olevaan takasuojaan. (kaapelit voidaan myöhemmin asettaa suojakoteloon asennettaessa seinäpistorasiaan).

### Vaihtoehdot - riviasennus:

- 9.3 Asennus sarjaan kanssa kiinteä sähköliitäntä: (kuva 8)  
Huom.: liitännän saa tehdä vain valtuutettu sähköasentaja!  
- Liitä verkkojohto lattiasta (kuva 4)  
- Verhousosan alla olevaan pistorasiaan ja sulje se varmistussangalla (kuva 5).
- 9.4 Asennus sarjaan kanssa verkkojohto: (kuva 9)  
- Kytke sivuyksikön pääkaapelin töpselit ulkopuolella olevan takasuojaan (kaapelit voidaan myöhemmin asettaa suojakotelon kautta seinäpistorasiaan)  
- Kytke toisen(2) pääkaapelin töpselit penkin alla olevan yksikön kanssa.

## Asennusohjeet laiteasentajalle:

### 10. Kokoaminen:

- 10.1 Sido 2 paineletkua (lämmin + kylmä) ja viemäriletku löysästi kiinni toisiinsa kaapelikiinnittimellä.
- 10.2 Ripusta taakse tuleva verhoiluosa (1) paikalleen runkoon: Tartu verhoiluosan etureunaan molemmilta puolilta, vedä erilleen ja työnnä paikalleen takakautta; Verhoiluosan etureunan tulee napsahduttaa kiinni rungon pystysuoraan profiiliin.

#### Verkkojohtoliitäntä:

Kytke pääkaapelit seinäpistorasiaan takaosasuojassa olevan reiän kautta.

- 10.3 Aseta eteen tuleva verhoiluosa (2) paikalleen istuimen alle.
- 10.4 Asenna asennuskanavan tukilista (5) takimmaisena verhoiluosan aukon yläpuolelle (kuva 2).
- 10.5 Asenna asennuskanavan tukilista (5.1) seinään (kuva 3). Lyhennä tarvittaessa asennuskanavaa seinän puolelta.
- 10.6 Aseta asennuskanava paikalleen.  
Huomio:  
Kanavan päät tulee suojata reunasuojalla!

#### Verkkojohtoliitäntä:

Kiinnitä asennuskanavan etusivun sisäpuolelle 3 itsestään kiinnittyvää johdon kiinnitysklipsiä (6) kuvan 3 mukaisesti.

Kiinnitä verkkojohto kiinnitysklipseihin. Kytke verkkopistotulppa seinäpistorasiaan

### 10.7 Vain riviasennus:

Asenna molemmissa pesupaikoissa takimmaisena verhoiluosan aukon yläpuolelle kulloinkin 1 asennuskanavan tukilista (5) kuvan 2 mukaisesti.

Aseta asennuskanava paikalleen.

Huomio:

Asennuskanavan päät tulee suojata reunasuojalla!

Huomio:

Älä kytke kaapeleita liitäntäkoteloon jos virta on päällä.

Kiinnitä asennuskanavan etusivun sisäpuolelle 2 itsestään kiinnittyvää johdon kiinnitysklipsiä (6) kuvan 2 mukaisesti

Kiinnitä jakojohto johdon klipsikiinnittimiin.

### 11. Huoltotyöt:

The massage unit can be removed for servicing:

- Pull backrest (4) forward at the upper edge and take away upwards.

### Monteringsvejledning for installatør:

Vigtigt : Skal først læses grundigt igennem, inden monteringen begynder. Fastlæg placeringen i salonen med salonens indehaver og indretnings-specialisten.

- Vaskeanlægget er bygget til installation i rene, tørre lokaler med normal stuetemperatur.
  - I friskvandsområdet må kun anvendes originale dele fra producenten.
  - Vedä virtakaapeli aina ulkopuolelle ja kytke asiakkaan toimitilan seinäpistorasiaan Anbefalet vandtryk for vaskestation: ca. 3 – 5 bar.
  - Det nye slangesæt, som leveres sammen med produktet, skal benyttes, gamle slangesæt må ikke genanvendes.
  - Overhold mindsteafstanden fra stikdåsen i overensstemmelse med DIN VDE 0100 og VDE 0100 del 701!
  - Vær opmærksom på afløbets og installationskaktens højde!
1. Vi anbefaler, at forsyningslinjerne udstyres med en central lukkeanordning  
Hvis systemet anvendes uden en passende lukkeanordning, skal vinkelventilerne lukkes ved arbejdstids ophør.
  2. Ind- og afløbsledninger installeres i overensstemmelse med fig. 3.

### Monteringsvejledning for indretningsmontør:

3. Tag den bageste beklædning (1) af fundamentet:  
Tag fat i forkanten af beklædningen i begge sider, træk, og tag beklædningen af bagtil.  
Tag den forreste beklædning (2) af fundamentet (3) jf. fig. 1
4. Forbered den bageste beklædning (1) for tilslutning af installationsskakten:  
- Foretag udskæring 145 x 115 mm jf. fig. 2  
- Bemærk montagesiden jf. indretningsplanen !!
5. Ret fundamentet (3) ind efter installationsskabelonen, og fastgør det til gulvet:  
4 stk. stenskruer M 10 x 125 (ragende 30 mm op over gulvet) eller metaldyvlør med metrisk gevind til sekskantskruer M 10 x 60.

### Monteringsvejledning for installatør:

6. Sørg for, at rørene/trykslangerne er placeret parallelt. Anlægget tilsluttes. Afløbsrør Ø 40 mm og trykledninger R ½ tommer skrues fast med spærrehaner mellem væg og anlæg. Spærrehanerne skal ved fastskruningen sikres mod at dreje sig. Forbindelsen fra afløbsslange og vandlås udføres med pakning og omløbermøtrik. Afløbsslangen skal mindst stikkes 3-4 cm ind i vandlåsen. Afløbstylen forbindes med afløbsslangen ved hjælp af slangespændebånd.

### Monteringsvejledning for installatør:

7. Blandingsbatteriet lukkes. Åbn spærreventilen og kontroller for tæthed med lukket blandingsbatteri. Kontroller blandingsvandet. Varmt- og koldt vandsindløbet skal stemme overens med farvesymbolerne på blandingsbatteriet.
8. Foretag en trykkontrol af anlægget med 6 bar vandtryk. Derefter indstilles 3-5 bar. Når installationsarbejdet er afsluttet, skal vandledningen ubetinget skylles igennem. Ved flere anlæg kræves en central spærrehaner. Denne skal være let tilgængelig fra salonen.

Monteringsvejledningen gælder for tilslutning af ét anlæg. Ved flere anlæg skal rørtværsnittet udvides tilsvarende.

Vigtigt: Ved vandtryk over 5 bar skal dette reguleres med en trykreduktionsventil.

#### Henvi sning til salonens indehaver:

Tilslutningerne punkt 1 - 2 og 6 – 8 skal udføres af installatøren. Installatøren er ansvarlig for forstyrrelser, som forekommer i denne forbindelse. Anlæggets producent overtager ingen garanti for dette arbejde!

### Monteringsvejledning for elektriker:

#### 9. EI-tilslutning:

Bemærk:

- Elektriske tilslutninger skal udføres af autoriseret elektriker!
- Beskyttelsesforskrifter gældende inden for frisørhåndværksfaget skal iagttages. Opstilling og anvendelse i henhold til IEC 60364 ...
- Husk altid at afbryde for strømmen til hele systemet og sikre mod utilsigtet genindkobling, inden monteringsarbejdet påbegyndes!
- Inde i vaskeanlægget er kun de stikforbindelser tilladte, som er indeholdt i leveringen eller angivet i monteringsvejledningen!
- Kabler skal udlægges således, at de ikke ligger i nærheden af bevægelige dele! Pas her på ikke at klemme eller på anden måde beskadige kabler!
- Af hensyn til den mekaniske sikkerhed, såvel som den elektromagnetiske kompatibilitet, må overskydende kabel ikke gemmes væk i anlægget.

#### Vaskestationen med direkte tilslutning:

- Vaskestationen skal forbindes til et eludtag i gulvet af en autoriseret elektriker
- Anlæg med direkte tilslutning: Afkort tilslutningskablet og tilslut med så lidt kabel som muligt.

## Monteringsvejledning for indretningsmontør:

### Vaskestation med lysnetkabel og stik:

- Vaskestationen er "klar til tilslutning" og kan forbindes til en stikkontakt i væggen af kunden selv uden hjælp fra en elektriker.
- Netkablet skal føres ud af enheden således, at det ikke kommer i klemme mellem enhedens ramme og gulvet.
- Ingen stik må placeres inde i vaskestationen! Før altid lysnetkablet udenfor og forbind det til en stikkontakt i kundens salon.
- Vaskeanlægget med netkabel må ikke sluttes til strømforsyningsnettet via en forlængerledning.
- Udlæg netkablet således, at netstikket er let tilgængeligt og kan trækkes ud af stikkontakten i væggen.
- Ved en rækkeinstallation på flere vaskeanlæg må et anlægs netkabel ikke føres gennem et andet anlæg.

## Monteringsvejledning for elektriker og indretningsmontør:

### Varianter ved enkeltanlæg:

- 9.1 Variant fast installation: (fig. 6)  
Vigtigt: denne tilslutning må kun etableres af en autoriseret elektriker!  
- Netkablet fra gulvet tilsluttes til den vedlagte system-bøsning (fig. 4)  
- Bøsningen stikkes ind i systemstikket under beklædningsdelen, og sikringsbøjlen lukkes (fig. 5)
- 9.2 Variant netkabel: (fig. 7)  
- Før kablet med stik til ydersiden i det bageste område af bagsidedækslet (kablet vil senere blive sendt igennem installationstunnel til stikkontakt).

### Varianter ved rækkeinstallation:

- 9.3 rækkeinstallation med fast installation: (fig. 8)  
Vigtigt: denne tilslutning må kun etableres af en autoriseret elektriker!  
- Netkablet fra gulvet tilsluttes til den vedlagte system-bøsning (fig. 4)  
- Bøsningen stikkes ind i systemstikket under beklædningsdelen, og sikringsbøjlen lukkes (fig. 5)
- 9.4 rækkeinstallation med netkabel: (fig. 9)  
- Før kablet med stik fra væg-enheden til ydersiden i det bageste område af bagsidedækslet (kablet vil senere blive sendt igennem installationstunnel til stikkontakt).  
- Før kablet med stik fra den 2. enhed ud under sædet.

## Monteringsvejledning for indretningsmontør:

### 10. Samling:

- 10.1 Hold 2 trykklanger (varm + kold) og afløbsslange løst sammen med en kabelklemme.
- 10.2 Sæt den bageste beklædning (1) på fundamentet: Tag fat i forkanten af beklædningen i begge sider, træk ud, og skub på bagfra; Forkanten af beklædningen skal gå i indgreb i fundamentets lodrette profil.

#### Ved variant med netkabel:

Før kablet fra væg-enheden gennem udskæringen på bagsidedækslet

- 10.3 Indsæt den forreste beklædning (2) under stolen.
- 10.4 Monter holdeliste (5) til installationsskakt på den bageste beklædning over udskæringen (fig. 2).
- 10.5 Monter holdeliste (5.1) til installationsskakt på væggen (fig. 3).  
Om nødvendigt forkortes installationsskakten på vægsiden.
- 10.6 Læg installationsskakt på.  
Vigtigt:  
Skaktender skal være forsynet med kantbeskyttelse!

#### Ved variant med netkabel:

Fastgør 3 selvklæbende kabelclips (6) indvendigt på forsiden af installationsskakten jf. fig. 3  
Fastgør netkabel til kabelclipsene, sæt netstikket i stikkontakten i væggen

### 10.7 Kun ved rækkeinstallation:

Monter 1 holdeliste (5) for installationsskakt på hver af de to anlæg på den bageste beklædning oven over udskæringen jf. fig. 2.

Læg installationsskakten på.

Vigtigt:

Skaktenderne skal være forsynet med kantbeskyttelse!

Vigtigt:

Før ikke kabler i forbindelsetunnellen på in-line installationer

Fastgør 2 selvklæbende kabelclips (6) indvendigt på forsiden af installationsskakten jf. fig. 2

Fastgør fordelerkabel til kabelclips.

### 11. Servicearbejder:

Ryglænet kan fjernes når massageenheden skal serviceres:

- Træk ryglæn (4) fremad ved den øverste kant og fjern opad